

9

REGOLE PER ESEGUIRE UNA INIEZIONE SOTTOCUTANEA DI **EPARINA**

L'**eparina**, i suoi derivati come le *eparine a basso peso molecolare* e *fondaparinux* sono farmaci che devono essere assunti per via sottocutanea, talvolta per lunghi periodi. È importante, dunque, conoscere alcune nozioni di base sulla corretta somministrazione di questi farmaci, per poter eseguire l'iniezione in maniera pratica e sicura.

a cura di

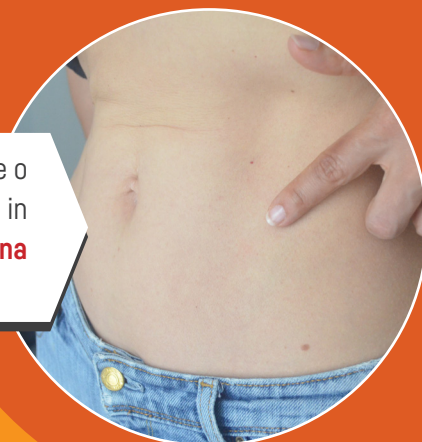
 anticoagulazione.it
il portale di **Fondazione Arianna Anticoagulazione**



Lavarsi le mani con sapone.

2

Scegliere il punto di iniezione. Solitamente è la parete addominale anteriore o laterale, o la cute del lato esterno della coscia o delle braccia. **Alternare i lati** in caso di iniezioni successive. Il punto di iniezione deve essere **lontano da una eventuale ferita chirurgica**.



Disinfettare la cute sede della puntura con liquido disinfettante.

4

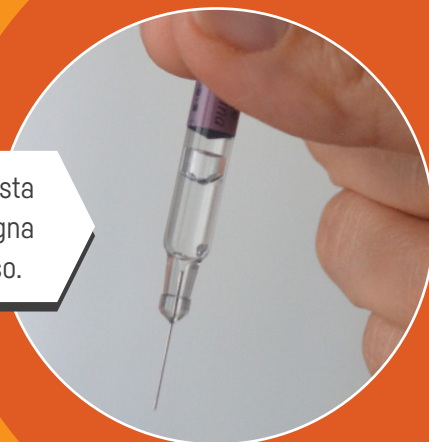
Estrarre la siringa dalla confezione e togliere il cappuccio dell'ago evitando qualsiasi contatto con l'ago.





Non smuovere lo stantuffo della siringa. Se vedete una goccia di liquido sulla punta dell'ago, lasciatela cadere tenendo la siringa in posizione verticale.

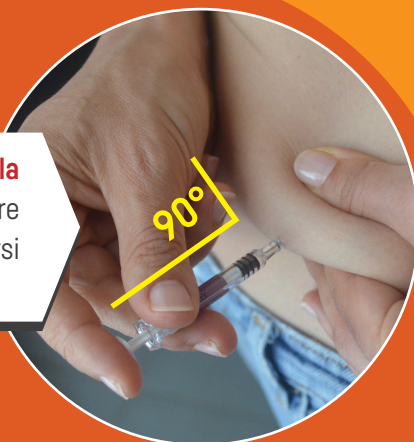
Non cercare di togliere la bollicina d'aria che si trova dentro la siringa; questa deve stare alla fine del liquido (verso lo stantuffo) e in caso contrario bisogna farla risalire tenendo la siringa in posizione verticale, con l'ago verso il basso.



Solleverebbe gentilmente una plica di cute (un pizzico di pelle) tra il pollice e l'indice di una mano e con l'altra appoggiare la punta dell'ago verticalmente sulla punta della plica, quindi spingere la siringa e introdurre tutto l'ago (che è molto corto).



Spingere lo stantuffo lentamente e iniettare **tutto il liquido** e alla fine **anche la bollicina d'aria**. Più veloce è l'introduzione del liquido, più dolorosa può essere la puntura. Quindi si raccomanda un'iniezione molto lenta (impiegando diversi secondi, solitamente più di 10).



Estrarre delicatamente l'ago e poi rilasciare la piega della cute. **Non massaggiare** il punto di iniezione ed **appoggiare un batuffolo di cotone**.



Alcune confezioni di prodotti iniettabili sottocute presentano siringhe dotate di un **sistema di sicurezza** per cui alla fine dell'iniezione, quando lo stantuffo raggiunge la posizione di arresto l'ago viene automaticamente ritirato.

HAI ANCORA QUALCHE **DUBBIO?**

Leggi le nostre risposte a domande frequenti dei lettori di anticoagulazione.it



Perché viene iniettata anche la bollicina d'aria contenuta nella siringa?

Per fare in modo che il liquido contenuto nella siringa sia iniettato fino in fondo e non esca quando si estrae l'ago. Muovendo la siringa e tenendola in posizione verticale, con la punta in giù, la bollicina d'aria dovrebbe posizionarsi alla fine del liquido (a volte può essere utile dare qualche piccolo colpetto con le dita). È giusto che la bollicina d'aria sia iniettata e non si corre alcun pericolo.



Quando ho iniettato l'eparina e ho tolto l'ago, è uscito un po' di liquido. Cosa devo fare?

È importante seguire attentamente le raccomandazioni per le iniezioni sottocutanee di eparina a basso peso molecolare, iniettando anche la bollicina d'aria. In ogni caso se esce un po' di liquido non è un problema. Lo si asciuga e si copre con garza o cerotto.



Le iniezioni devono essere fatte sempre alla stessa ora?

Le iniezioni vanno eseguite secondo l'indicazione del medico. Non è necessario spaccare il minuto, ma è bene rispettare un orario di somministrazione regolare per garantire la copertura della terapia.



Da una settimana, dopo l'iniezione mi si formano dei bozzi gonfi e rossi che prudono nel punto dell'iniezione. Devo cambiare farmaco? Il farmaco svolge lo stesso la sua funzione?

Si tratta il più delle volte di una reazione allergica locale. Il farmaco sta facendo effetto, ma provoca una reazione allergica cutanea nella sede di iniezione. In questi casi è bene consultare il medico affinché valuti se cambiare il farmaco con un'altra eparina a basso peso molecolare che abbia la stessa funzione, cercando di rispettare il dosaggio globale delle somministrazioni.



Perché dopo aver effettuato l'iniezione si formano sempre dei lividi?

I lividi [piccole emorragie cutanee senza rischio] si formano innanzitutto perché la sostanza iniettata è un anticoagulante. Inoltre, si formano con maggiore probabilità se l'iniezione sottocutanea non è fatta in modo corretto.



Per fare l'iniezione devo stare sdraiato o in piedi?

Puoi assumere la posizione che risulta più confortevole.



Ho una ferita chirurgica sull'addome. A quanti cm è possibile iniettare l'eparina?

Occorre tenere presente che la somministrazione dell'eparina a basso peso molecolare può essere fatta ovunque nel sottocutaneo e non solo nell'addome. Se la si vuol fare nell'addome deve essere fatta a qualche cm di distanza e al di sotto di eventuali ferite.

CON IL SUPPORTO NON CONDIZIONANTE DI

sanofi